

ИНСТРУКЦИЯ ПО ЭКСПЛУАТАЦИИ



Стиральная машина Eurosova 1000



ИНСТРУКЦИЯ ПО ЭКСПЛУАТАЦИИ**Содержание.****Установка:**

Описание машины	3
Указания по безопасности	4
Удаление транспортных крепежей	4
Установка и подключение	5
Установка под раковину	6

Использование:

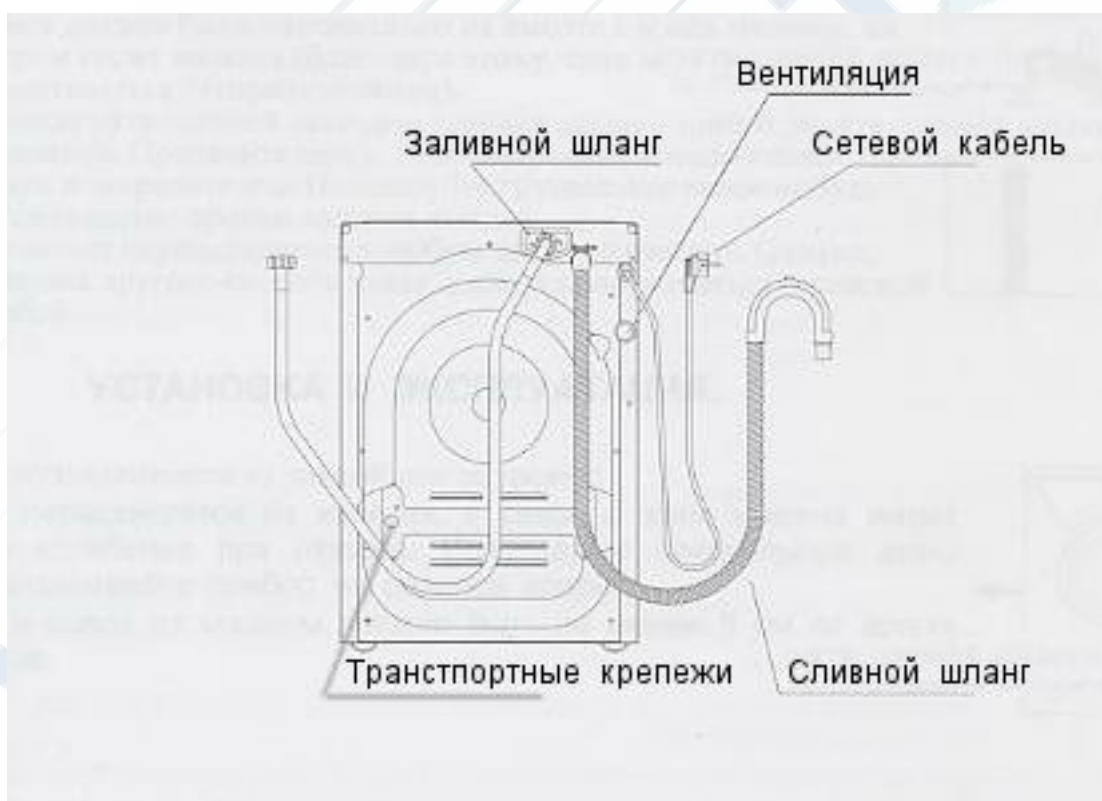
Выбор программы	7
Так Вы установите программу	8
Дозировка стирального порошка	9
Сортировка белья	10
Пример программы	10

Очистка и уход:

Указания по уходу	11
Удаление известкового налета	11
Очистка фильтра заливного шланга	11

Общее:

Устранение повреждений	12
Аварийная открытие	12
Аварийная разгрузка	12
Очистка сливного насоса	12
Возможные неисправности	13
Гарантийные обязательства	15
Полезные советы	16

ИНСТРУКЦИЯ ПО ЭКСПЛУАТАЦИИ**Описание машины.**

ИНСТРУКЦИЯ ПО ЭКСПЛУАТАЦИИ

Указания по безопасности.

Внимание:

- Удалите транспортные крепежи.
- Перед использованием машины внимательно прочитайте инструкцию.
- Машина применяется для стирки белья из любых материалов с учетом символьных обозначений по уходу за ним, должна быть защищена от некорректного использования.

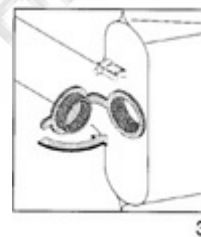
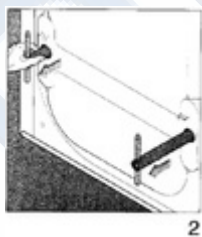
Внимание:

- Во время стирки следите за машиной.
- Конструкцию данной машины нельзя изменять никоим образом.
- После каждого использования тщательно перекрыть подачу воды.
- Кнопка открывания двери срабатывает приблизительно через 2 минуты после окончания стирки.

Удаление транспортных крепежей.

Перед использованием обязательно удалите транспортные крепежи. Выключите прибор из розетки!

- Откройте дверь машины, рукой поверните барабан сначала направо до щелчка, затем налево опять до щелчка. Если после этого барабан вращается свободно, то транспортные крепежи удалены.
- Машину можно транспортировать только в вертикальном положении.



ИНСТРУКЦИЯ ПО ЭКСПЛУАТАЦИИ

Установка.

Подключение.

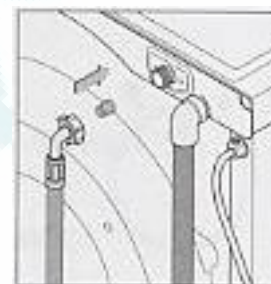
- Сеть переменного тока 220-230 В / 50 Гц.
- Подключение 2,2 кВт – предохранитель 10А.
- Стиральная машина должна быть заземлена.

Открытие двери для выемки шлангов.

- Включить машину в сеть.
- Поставить основной выключатель в положение «Дверь».

Подключение воды.

- Машина подключается только к холодной воде.
- Поставляемый вместе с машиной заливной шланг накрутить на кран и на резьбу на обратной стороне машины.
- Давление воды должно быть от 0.5 до 10 бар. При наличии более высокого давления воды необходимо установить вентиль понижения давления. Обращайте внимание на рекомендации эксплуатационных служб.
- Следите за уплотнителями!



Сток воды.

- Сливной шланг должен укладываться без перегибов.
- Сливной шланг свешивается через край раковины или ванны. Изгиб шланга должен быть максимально на высоте 1 м над уровнем, на котором стоит машина (благодаря этому, слив может осуществляться беспрепятственно).
- Зафиксируйте сливной шланг с помощью приложенного держателя для шланга. Протяните держатель до середины колена сливного шланга и закрепите его. Используйте грузило или какое-нибудь другое средство против падения шланга.
- Слив может осуществляться в любую сливную систему. Однако, установка другого способа слива должна производиться сервисной службой.



Установка и эксплуатация.

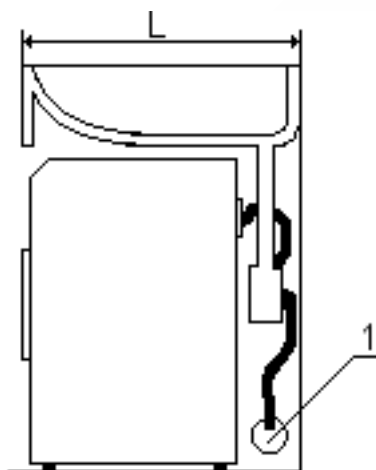
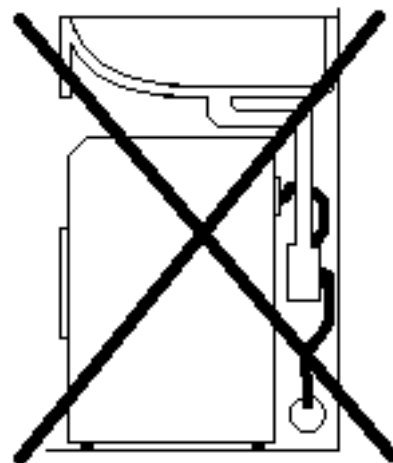
- Машина устанавливается на абсолютно ровный пол.
- Специальная установка ножек не нужна.
- Если данное покрытие пола требует дополнительной регулировки высоты ножек, то делайте это следующим образом:
 - по необходимости регулируется одна или обе ножки, открутите контргайки.
 - После выравнивания контргайки снова закручиваются.
- Открыть водопроводный кран и проверить сток воды.



ИНСТРУКЦИЯ ПО ЭКСПЛУАТАЦИИ**Установка стиральной машины под раковину.**

Стиральные машины можно устанавливать под раковину при соблюдении следующих условий:

- В целях защиты стиральной машины от попадания воды она должна быть полностью прикрыта раковиной, как зонтиком.
- Ширина **L** раковины должна быть не менее 580 мм в случае наличия канализационной трубы **1** и не менее 500 мм, в случае отсутствия трубы.
- Не рекомендуется располагать сливную патрубку раковины над стиральной машиной.
- В случае неправильной установки стиральной машины сервис имеет право отказаться от гарантийных обязательств.

Чертеж правильно**Чертеж неправильно**

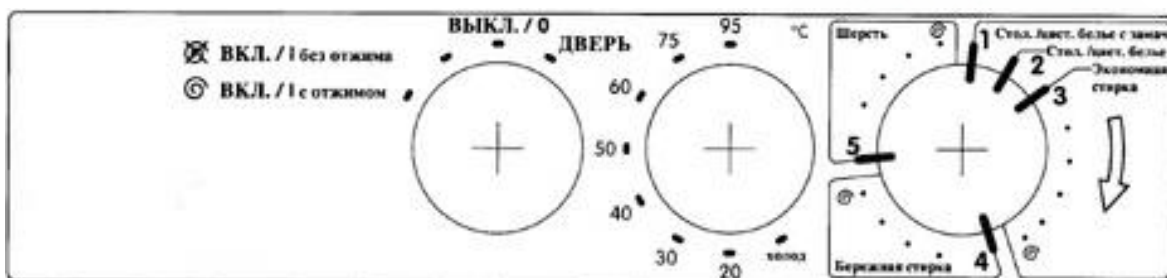
Рекомендуется устанавливать стиральные машины под специально разработанные раковины семейства **Кувшинка™**.

Внимание!

- Все время необходимо заботиться о правильном использовании шлангов, т.к. любое изменение конструкции отрицательно влияет на работу прибора.
- Стиральную машину устанавливать в теплой комнате.
- За все возникающие повреждения, связанные с неправильным использованием или неправомерным уходом, ответственность несет владелец машины.

ИНСТРУКЦИЯ ПО ЭКСПЛУАТАЦИИ

Выбор программ



Основной выключатель.

- С помощью него Вы можете осуществлять стирку как режимом отжима, так и без него.



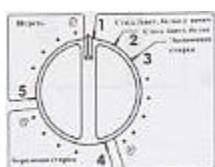
ВКЛ, с отжимом количество оборотов при отжиге составляет 1000 об/мин.



ВКЛ, без отжима отжим в конце стирки не включается. Имеются промежуточные отжимы после каждого полоскания. Скорость промежуточного отжима 500 об/мин.

Переключатель программ.

С помощью программатора Вы можете установить следующие программы:



- | | |
|--|---------------|
| 1 Стирка постельного / цветного белья с замачиванием | 40°-95° C |
| 2 Стирка постельного / цветного белья без замачивания | 40°-95° C |
| 3 Стирка белья, не требующего особого ухода | холод – 60° C |
| 4 Стирка тонкого белья / гардин с высоким уровнем воды | холод – 40° C |
| 5 Стирка шерсти | холод – 40° C |

Регулятор температуры.

- С помощью данного регулятора Вы можете установить любой температурный режим от холодной воды до 95° C.
- Обращайте внимание на символные обозначения для ухода на Ваших вещах. Наши данные об устанавливаемой температуре являются лишь направляющими.
- Обращайте внимание на правильную установку температуры для выбранной программы.
- Автоматическое ограничение температуры в программах стирки шерсти (5) на 40° C и тонкого белья (4) на 60° C дает дополнительную гарантию в независимости от установленной температуры.
- Для слегка загрязненного белья нет необходимости устанавливать высокую температуру стирки, так как необходимый эффект можно достигнуть и при невысокой температуре. Это даст Вам дополнительную экономию электроэнергии.



Внимание!

После каждой стирки поворачивайте основной выключатель в положение «ВЫКЛ».

- Основной выключатель необходим также для открытия двери. Чтобы открыть дверь, его нужно повернуть в положение «ДВЕРЬ». Благодаря наличию импульсного автоматического возврата основной выключатель после отжатия вернется в положение «ВЫКЛ». Из соображений безопасности дверь откроется только приблизительно через 1 мин. После окончания программы.

ИНСТРУКЦИЯ ПО ЭКСПЛУАТАЦИИ

Так Вы установите программу

- **Постельное и цветное белье с замачиванием * ИНТЕНСИВНАЯ * 40°-95° С**
- Программатор поставить в положение 1
- Регулятор температуры на 40°-95° С
- Основной выключатель устанавливается в положение «ВКЛ, с отжимом» или «ВКЛ, без отжима»

Указание:

Белье средней степени загрязненности должно стираться без предварительного замачивания. Вы экономите при этом, не теряя в качестве стирки, воду, моющие средства и электроэнергию.

- **Постельное и цветное белье без замачивания * НОРМАЛЬНАЯ * 40°-95° С**
- Программатор поставить в положение 2
- Регулятор температуры на 40°-95° С
- Основной выключатель устанавливается в положение «ВКЛ, с отжимом» или «ВКЛ, без отжима»
- **Программа стирки белья, не требующего особого ухода * до 60° С**
- Программатор поставить в положение 3
- Температура устанавливается не выше 40° С (Автоматическое ограничение 60°С)
- Основной выключатель устанавливается в положение «ВКЛ, с отжимом» или «ВКЛ, без отжима»
- **Программа стирки тонкого белья / гардин – до 40° С**
- Программатор поставить в положение 4
- Температура устанавливается не выше 40° С
- Основной выключатель устанавливается в положение «ВКЛ, с отжимом» (при этом отжим осуществляется в два этапа: 1 - 500 об/мин., 2 – 1000 об/мин.) или «ВКЛ, без отжима»
- **Программа стирки шерсти * до 40° С**
- Программатор поставить в положение 5
- Температура устанавливается не выше 40° С
- Основной выключатель устанавливается в положение «ВКЛ, с отжимом» (при этом отжим осуществляется в два этапа: 1 - 500 об/мин., 2 – 1000 об/мин.)

ИНСТРУКЦИЯ ПО ЭКСПЛУАТАЦИИ

Дозировка стирального порошка.

Необходимое количество стирального порошка зависит от:

- Размеров и конструкции Вашей машины
- Жесткости воды
- Вида и степени загрязнения
- Количества белья в барабане
- Типа стирального порошка и его марки

Для правильной эксплуатации стиральной машины при стирке используйте стиральные порошки, предназначенные для автоматических стиральных машин.

Рекомендуемые объемы порошка в расчете на 1 кг сухого белья:

- | | |
|------------------|---|
| Правая камера II | -1 столовая ложка (режим основной стирки). |
| Левая камера I | -0,5 столовой ложки (режим предварительной стирки). |

Активная защита окружающей среды.

Ваша стиральная машина может экономить до 50% объема моющих средств, т.к.

- Ваша машина оснащена эко-вентилем (это снижает потерю моющих средств из-за смыва)
- Дозировка на упаковках порошка рассчитана обычно на стиральные машины с 5 килограммовой загрузкой.

(Загрузка данной стиральной машины – 3кг сухого белья)

Камера I

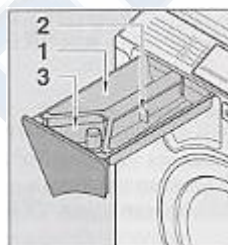
Средство для предварительной стирки

Камера II

Основной стиральный порошок

Камера III

По необходимости: ополаскиватель



Примечание:

- При жесткости воды II (10-16° dH) имеет смысл применять смягчитель. При жесткости воды I необходимо несколько большее количество моющих средств (мягкая вода 0-10° dH).
- Не требуется ополаскиватель, если белье после стирки будет сушиться в сушильной камере.

ИНСТРУКЦИЯ ПО ЭКСПЛУАТАЦИИ**Сортировка белья.****Сортируйте Ваше белье:**

- По символьным обозначениям об уходе за вещью
- По степени загрязнения
- По цвету
- Новое белье должно в первый раз стираться отдельно, чтобы избежать окрашивания других вещей.

Используйте допустимое количество заполнения, чтобы экономично стирать. Перегрузки барабана следует избегать, так как вследствие этого снижается степень очистки Вашего белья.

Пример программ.

Эти данные являются направляющими для указанного объема загрузки. При снижении загрузки дозировка уменьшается.

	Программа	Температура	Загрузка Мах кг	Время мин	Энергия КВт/ч	Вода л
Сильно загрязненное постельное белье с предварит. стиркой	1	95° C	3	125	1.3	53
Сильно загрязненное цветное белье с предварит. стиркой	1	60° C	3	110	0.8	53
Нормально загрязненное постельное белье	2	95° C	3	115	1.2	48
Нормально загрязненное цветное белье	2	60° C	3	100	0.7	48
Нормально загрязненное белье, Требующее бережной стирки	3	40° C	1.5	60	0.25	35
Тонкое белье / гардины	4	40° C	1.5	45	0.25	30
Шерсть	5	30° C	1	30	0.25	50

ИНСТРУКЦИЯ ПО ЭКСПЛУАТАЦИИ

Очистка и уход.

Внимание: При всех видах очистки, а также при устранении повреждений предварительно необходимо вынуть сетевой кабель из розетки.

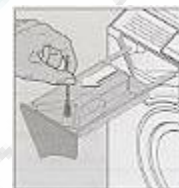
Указания по уходу:

Время от времени необходимо производить очистку камеры и лотка для стирального порошка.

- Нажать установочную пружину и вытянуть лоток
- Вымыть лоток и камеру теплой водой
- При вынутой камере проконтролировать, есть ли остаток моющих средств в шахте – при правильной дозировке моющих средств в шахте не должно быть осадка.



- Снять заглушку с сифона и промыть его теплой водой
- Канал для ополаскивателя прочистить с помощью ершика и снова одеть заглушку на втулку (см. рис.)
- Корпус, основные элементы и ручки протереть влажной тряпкой.



Удаление известкового налета.

При правильной дозировке моющих средств проведение мероприятий по удалению известкового налета едва ли необходимо.

При необходимости использовать марочные средства с коррозионной защитой для стиральных машин.

Очистка фильтра заливного шланга:

- Отключить воду и отвинтить заливной шланг от машины.
- Вынуть фильтр и очистить.
- Вставить фильтр.
- Завинтить заливной шланг и проверить уплотнитель.



ИНСТРУКЦИЯ ПО ЭКСПЛУАТАЦИИ

Устранение повреждений

Внимание: При всех видах очистки, а также при устранении повреждений предварительно необходимо вынуть сетевой кабель из розетки и перекрыть доступ воды.

Аварийное открытие двери:

- Выключить основной включатель.
- Если вода еще в машине, ее слить (см. Аварийная разгрузка).
- **(ОСТОРОЖНО: вода может быть еще горячей!)**
- Барабан должен находиться в спокойном состоянии.
- Под правым верхним крылышком находится кнопка открытия двери. Нажать ее с помощью шариковой ручки.
- Дверь откроется.



Аварийная разгрузка:

- Подставить емкость для слива воды.
- Крышку с отверстия снять с помощью монеты.
- Развернуть шланг и дать стечь воде.
- Затем сложить шланг обратно в отверстие.
- Закрыть крышку.



Внимание: Очистка камеры сливного насоса необходима только в случае его повреждения.

Очистка камеры сливного насоса:

Открыть камеру сливного насоса (машина должна быть пустой)

- Нажать ручку (рис. 1)
- Повернуть на 45° налево (рис. 2)
- Еще раз надавить и повернуть еще на 45° налево.



- Вынуть вставку для посторонних предметов и очистить (рис. 3)
- Для закрытия фильтра сливного насоса необходимо дважды повернуть направо крышку последнего (повернуть – нажать – повернуть).



ИНСТРУКЦИЯ ПО ЭКСПЛУАТАЦИИ

Повреждение	Возможная причина	Устранение
Не вращается барабан, не выполняются функции	<ul style="list-style-type: none"> • Нет подачи электроэнергии • Не выбрана программа • Основной выключатель находится в положении «0» • Не закрыта дверь 	<ul style="list-style-type: none"> • Проверить сетевую кабель и предохранители • Установить программу • Повернуть основной выключатель в положение «ВКЛ, с отжимом» или «ВКЛ, без отжима» • Закрыть дверь
Машина колеблется, не стоит прочно	<ul style="list-style-type: none"> • Не плотно стоит на полу 	<ul style="list-style-type: none"> • Выровнять машину (смотри «Установка»)
Нет отжима	<ul style="list-style-type: none"> • Основной выключатель находится в положении «ВКЛ, без отжима» • Белье не распределено 	<ul style="list-style-type: none"> • Повернуть основной выключатель в положение «ВКЛ, с отжимом» • При неправильном положении белья машина автоматически прерывает процесс отжима и на короткое время возвращается обратно к процессу стирки; если после большого количества попыток ей не удастся распределить белье, то она закончит процесс стирки без отжима (вынуть белье, распределить белье, заложить заново и установить программатор в положение «отжим»)
Моющие средства плохо или совсем не впрыскиваются	<ul style="list-style-type: none"> • Комки порошка в лотке • Неправильная установка программы 	<ul style="list-style-type: none"> • Очистить лоток (стр. 11) • Смотри «Установка программы» (стр. 7-8)
Ополаскиватель сразу выливается	<ul style="list-style-type: none"> • Слишком много ополаскивателя 	<ul style="list-style-type: none"> • Заливать только до отметки max
Отделение для ополаскивателя заполнено водой	<ul style="list-style-type: none"> • Забит сифон 	<ul style="list-style-type: none"> • Снять заглушку и очистить сифон (стр. 11)
Остатки воды на полу	<ul style="list-style-type: none"> • Выход пены из машины • Не закрыта камера для моющих средств • Неплотное соединение шлангов • Неправильно вставлен отсек для посторонних предметов 	<ul style="list-style-type: none"> • Использовать порошок для автоматических стиральных машин с низким пенообразованием • Закрыть камеру • Проверить соединения шлангов • Смотри стр. 12

ИНСТРУКЦИЯ ПО ЭКСПЛУАТАЦИИ

Повреждение	Возможная причина	Устранение
Белье не отстиралось	<ul style="list-style-type: none">• Мало или много моющих средств• Неправильно выбрана программа• Неправильно выбрана температура	<ul style="list-style-type: none">• Правильная дозировка (стр. 9)• Переустановка программы (стр. 7-8)• Смотри установку программы (стр. 7-8)
Повреждение белья	<ul style="list-style-type: none">• Посторонний предмет в барабане• Стирка с посторонними предметами• Поврежденная ткань	<ul style="list-style-type: none">• Проверить барабан• Вынуть посторонние предметы• Рекламацию производителю ткани
Остаток моющих средств в белье	<ul style="list-style-type: none">• Прерывание подачи воды• Попадание моющих средств в канал ополаскивателя	<ul style="list-style-type: none">• Проверить залив воды• Очистить камеру для моющих средств (стр. 11)

ИНСТРУКЦИЯ ПО ЭКСПЛУАТАЦИИ

Гарантийные обязательства.

1. Настоящие гарантийные обязательства действительны только в том случае, если гарантийный талон правильно заполнен продавцом, в частности, должен быть четко проставлен штамп магазина и указана дата продажи.
2. Гарантия распространяется на любые недостатки (неисправности) изделия, вызванные дефектами производства или материала.
3. Гарантия действительна в течение одного года со дня продажи. Замена неисправных деталей и работы по ремонту в этот период производятся бесплатно.
4. Гарантия не распространяется, если недостатки возникли по следующим причинам:
 - Изделие эксплуатировалось с нарушением правил эксплуатации;
 - Небрежное хранение или неправильная транспортировка изделия;
 - Разборка изделия потребителем или неуполномоченными на то лицами или организациями;
 - Наличие механических повреждений или неправильное использование расходных материалов;
 - Включение изделия в сеть с недопустимыми параметрами;
 - Отложение накипи на нагревательном элементе;
 - Неправильная установка (расходы по исправлению неисправностей в данном случае несет организация, производившая установку);
 - Отложение грязи на водном фильтре;
 - Попадание инородных предметов в рабочий объем;
 - Отложение стирального порошка внутри распределительных трубок и помпы.

Установку рекомендуется производить в специализированных сервисных центрах!

ИНСТРУКЦИЯ ПО ЭКСПЛУАТАЦИИ

Полезные советы.

- Стиральная машина не должна использоваться для хранения грязного белья. Влажное, грязное белье является благоприятной средой для развития грибов и образования пятен.
- Использование сильноконцентрированных порошковых моющих средств может привести к ухудшению выполаскивания, а также к образованию остатка в камере для моющих средств. В этом случае необходимо четко соблюдать нормы дозировки, указанные на упаковке.
- Современные моющие средства (жидкие или порошковые) могут вызывать при последнем полоскании, а также при отжиме появление пены. Однако, это никоим образом не влияет на качество полоскания.
- После окончания программы стирки на темном белье могут оставаться видимые белые следы от моющих средств. Это не является следствием плохого выполаскивания. Это следствие применения нерастворимых веществ для смягчения воды, входящих в состав современных порошков, не содержащих фосфаты. Возможное решение этой проблемы: вытряхивание и очистка щеткой. Необходимо более тщательно выбирать стиральные порошки, например, использовать жидкие моющие средства.
- Убедительная просьба перед стиркой проверять наличие металлических предметов в подготовленном для стирки белье, таких как металлические кнопки, скрепки и т.д. существует возможность появления постороннего шума при попадании подобных предметов в бак. Устранение подобных дефектов в течение гарантийного срока является платным.
- Проверяйте время от времени ловушку для посторонних предметов. Находящиеся там посторонние предметы, попавшие в машину вместе со стираемым бельем, могут блокировать сливной насос. Также обязательно проверяйте ее перед вызовом сервисной службы.